

Kontaktperson
Miljöavdelningen
Johan Johnmark
010-22 41 411
johan.johnmark@lansstyrelsen.se

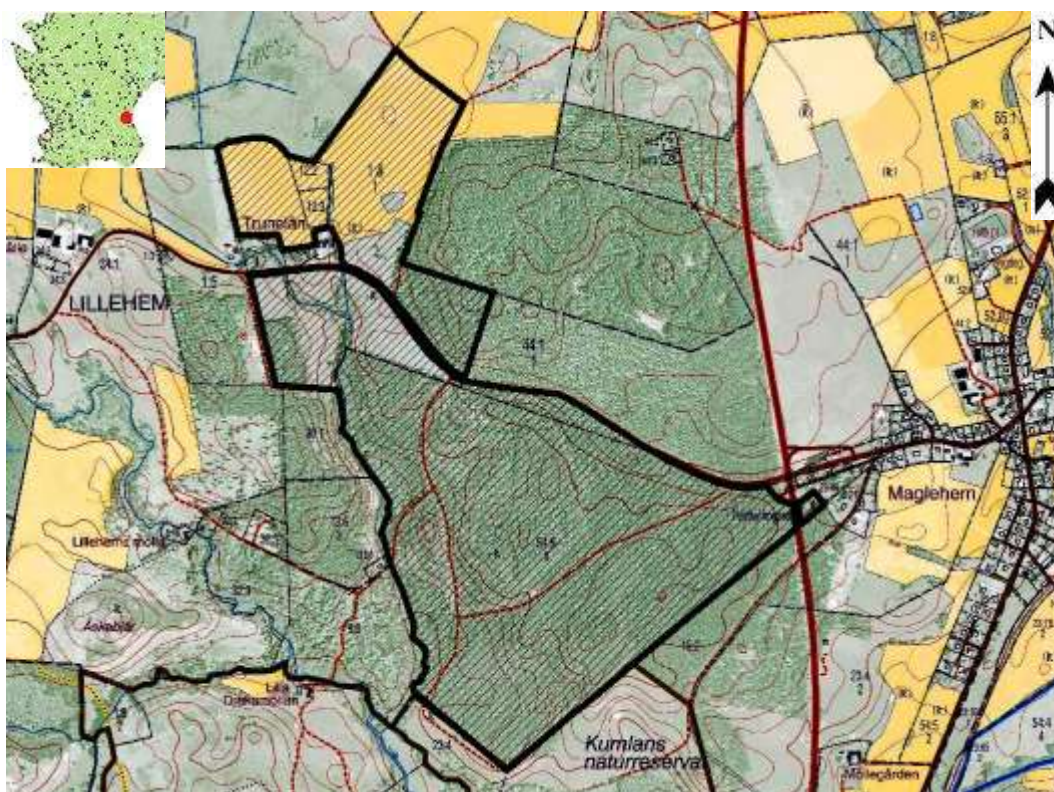
Beslut om bildande av naturreservatet Maglehem i Kristianstads kommun, Skåne län

Beslut

Med stöd av 7 kap 4 § miljöbalken (1998:808) förklarar länsstyrelsen det område som avgränsats på bifogad karta (bilaga 1) som naturreservat.

För att trygga syftet med naturreservatet ska de föreskrifter gälla, som anges nedan med stöd av 7 kap 5, 6 och 30 §§ miljöbalken.

Med stöd av 3 § Förordning om områdesskydd enligt miljöbalken m.m., fastställer länsstyrelsen bifogad skötselplan, (bilaga 4).



Skala 1:10 000 © Lantmäteriet Geodatasamverkan

Förslag till bildande av NR Maglehem.docx



Uppgifter om naturreservatet

| | |
|----------------------------------|---|
| Namn | Maglehem |
| Kommun | Kristianstad |
| Dos-ID | 1107827 |
| Gränser | Området begränsas av mitten av svart heldragen linje på till detta beslut bifogad karta (bilaga 1) |
| Fastigheter | Lillehem 12:2, 12:3, del av Lillehem 1:8, Maglehem 44:1, 54:5 och del av samfälligheten Lillehem S:3 Kristianstads kommun |
| Markägarkategori | Enskilda och samfällt |
| Läge | Området är beläget cirka 29 km söder om Kristianstad |
| Kartblad | Topografisk karta: 2D NO Tomelilla Ekonomisk karta: 2D 6i |
| Koordinat centralpunkt | X: 445500 Y: 6180700 (SWEREF 99) |
| Naturgeografisk region | Nr 7, Skånes sediment och horstområde |
| Vattenförekomst | Julebodaån SE 618519-139144 |
| Inskrivna nyttjanderätter | Finns i akten |
| Gemensamhetsanläggningar | Finns i akten |
| Areal | Cirka 105,5 hektar, varav vatten cirka 0,2 hektar |
| Förvaltare | Länsstyrelsen Skåne |

Syftet med naturreservatet

Syftet med naturreservatet är att bevara biologisk mångfald, och att skydda, vårda, bevara och återställa värdefulla naturmiljöer. Områdets kulturpräglade naturmiljöer såsom torra hedar, rikkärr, kalkfuktäng och sandstäpp samt upplöjda områden med dess ekosystem och biologiska mångfald ska bevaras, återställas och nyskapas. Områdets ädellövskog och lövsumpskog ska bevaras och återställas. Områdets vattenmiljöer ska bevaras, återställas och nyskapas. I området förekommande värdefulla naturmiljöer och livsmiljöer för skyddsvärda arter ska skyddas, återställas och nyskapas. Syftet är också att inom ramen för bevarandet av biologisk mångfald och naturmiljöer tillgodose behovet av områden för friluftslivet.

Syftet ska tillgodoses genom att:

- Avverka barrskog och omföra merparten av området till öppen och trädklädd betesmark, med dungar och solitärer av framförallt ek och bok samt enstaka tallar och sälg samt med buskage av främst hassel, hagtorn, slån och rosor.
- Bevara, restaurera och utveckla torr hed, artrik låglandsgräsmark, sandstäpp, rikkärr, kalkfuktäng, ädellövskog och lövsumpskog.

- Införa, på mindre områden, årligen ambulerande åkerbruk uppe på platån, bestående av odling av gamla sorter, ex svedjeråg inkl. ogräsarter.
- Fortsatt och utökad hävd av området med bete, främst nöt och häst, bränning och slåtter. I restaureringssyfte använda får eller getter för att reducera uppslag av björnbär.
- Återskapa sandblottor.
- Införa ambulerande stängsel för att periodvis betesfreda delar av området.
- Bevara områdets hydrologi.
- Avverka barrskog för att restaurera en flerskiktad ädellövskog med inslag av tall. I området ska det finnas gläntor och delar av ska betas.
- Bevara och restaurera lövsumpskog och låta beta delar av lövsumpskogen.
- Genom försiktig naturvårdsinriktad gallring, främst ringbarkning, skapa död och döende ved i ädellöv- och lövsumpskogen.
- Gynna i området förekommande habitatlistad¹, rödlistad² eller sällsynt art och i synnerhet de som är sandknutna och slåttergynnande.
- Inplantera för området lämpliga hotade och sällsynta arter, i synnerhet sandstärps- och slåttergynnade arter.
- Succesivt ta bort eventuellt främmande arter av träd och buskar.
- Anlägga vatten för att gynna bl.a. groddjur i närområdet.
- Bevara och lyfta fram områdets fornlämningar.
- Anlägga enklare vandringsleder och rastplatser.

¹ Arter som förekommer i Rådets direktiv 1992/43/EEG av den 21 maj 1992 om bevarande av livsmiljöer samt vilda djur och växter,

² Arter sin är förtecknade i Rödlistade arter i Sverige 2010, Ulf Gärdenfors et al., Artdatabanken, SLU.

Föreskrifter

A. Föreskrifter med stöd av 7 kap 5 § miljöbalken om inskränkningar i markägares och annan sakägares rätt att förfoga över fastighet inom naturreservatet.

Utöver föreskrifter och förbud i andra lagar och författningar är det förbjudet **att**

1. bedriva täkt eller annan verksamhet som förändrar områdets topografi och landskapets allmänna karaktär, yt- eller dräneringsförhållanden som att gräva, spränga, muddra, borra, schakta, dika eller fylla ut,
2. uppföra byggnad, mast, luftledning, vindkraftverk eller annan anläggning,
3. anordna upplag annat än tillfälligt för områdets skötselbehov,
4. gödsla, jordförbättra, eller använda kemiska bekämpningsmedel,
5. omföra nuvarande betesmarker till kultiverade betesmarker,

6. plantera eller så gräs, buskar och träd,
7. avverka träd och buskar, gallra, röja, ta bort dött träd eller vindfälle eller på annat sätt påverka vegetationen,
8. nysätta tryckimpregnerade stängselstolpar,
9. släppa betesdjur under tidsperioden den 1 december till 31 mars, för Davidskärr och väster därom liggande mark på Lillehem 1:8, enligt bilaga 3, för övrig betesmark släppa betesdjur under tidsperioden den 1 december till 15 maj,
10. utlägga strö eller dylikt, stödutfodra, låta djur som används för hävd av området som är under behandling med långtidsverkande avmaskningsmedel beta, eller att avmaska betesdjur, eller släppa avmaskade betesdjur tidigare än 14 dagar efter avmaskning,
11. utsätta bikupor,
12. hålla får,
13. bedriva jakt under lördagar samt sön- och helgdagar,
14. att genom dämning, dikning eller rensning förändra vattendrags läge, djup eller bredd,
15. plantera in fisk eller kräftor i vattendrag och vattensamlingar eller utfodra fåglar i eller vid dessa.

B. Föreskrifter med stöd av 7 kap 6 § miljöbalken om markägares och annan sakägares skyldighet att tåla visst intrång.

För att tillgodose syftet med naturreservatet förpliktas markägare och innehavare av särskild rätt till fastighet att tåla att följande anordningar och åtgärder vidtas inom naturreservatet

1. utmärkning av naturreservatets gränser enligt Naturvårdsverkets anvisningar,
2. uppsättning och underhåll av informationstavlor,
3. skötsel och restaurering av hed, artrik låglandsgräsmark, sandstäpp och kalkfuktäng omfattandes avverkning av träd, grävning, spridning av kalk, bränning, betning och slåtter samt betesfredade av områden enligt bilaga 2. De årligt ambulerande betesfredade områdena ska cirkulera inom hela betesmarken och placeras på mycket mager mark. De ska vara minst tre stycken och cirka 500 kvm stycket,
4. efter restaurering av betesmarken genomförts, betesfreda minst ett ambulerande hektar mark per år,
5. anläggande av vatten lämpade för hotade groddjur, enligt bilaga 2,
6. genomförande av försiktig naturvårdsinriktad röjning och gallring, där alla lövträdstammar ligger kvar i naturreservatet, enligt bilaga 2,
7. förvaltarens inplantering av inhemska arter vilka är knutna till biotoperna i reservatet,



8. utförande och underhåll av anläggningar och anordningar för allmänhetens tillgänglighet, enligt bilaga 2.
9. undersökningar och miljöövervakning av djur-, svamp- och växtlivet samt av mark- och vattenförhållanden.

C. Ordningsföreskrifter med stöd av 7 kap 30 § miljöbalken.

Utöver föreskrifter och förbud i andra lagar och författningar är det förbjudet **att**

1. skada fast naturföremål eller ytbildning,
2. elda utanför anvisade områden,
3. ställa upp husvagn, husbil eller motsvarande mellan kl 00.00 – 06.00,
4. plocka, gräva upp eller på annat sätt skada växter, mossor, lavar eller vedlevande svampar,
5. avsiktligt bryta sönder eller insamla och bortföra eller elda död ved,
6. avsiktligt störa djurlivet,
7. samla in ryggradslösadjur, t ex skalbaggar eller mollusker,
8. medföra hund eller annat sällskapsdjur som ej hålls i koppel,
9. anordna tävling eller annan aktivitet som kan störa växt- och djurlivet, tex cykla eller starta/landa med skärmflyg,
10. anbringa tavla, skylt, inskrift, affisch eller därmed jämförlig anordning,

Vidare är det förbjudet att utan länsstyrelsens tillstånd

11. utplacera främmande föremål (tex geocachar eller dylikt).

Undantag från föreskrifter

Ovanstående föreskrifter under A och C utgör inte hinder för förvaltaren, eller den som Länsstyrelsen utser, att utföra de åtgärder som behövs för reservatets vård och skötsel och som framgår av föreskrifter B1-9.

- åtgärder i samband med förvaltarens eller arrendatorers tillsyn av området eller betesdjur.
- normalt underhåll av befintliga vägar eller nedtagning av för allmänheten farliga träd (längs med vägar, leder, rastplatser etc).
- underhåll av lagakraftvunna dikesföretag,
- drift och underhåll av vid tidpunkten för detta beslut befintliga ledningar och anläggningar tillhörande kommunen, el-, energi- och teledistributör. Inför utförande av arbete ska samråd ske med länsstyrelsen. Vid akut underhållsåtgärd kan samråd ske sedan arbetet inletts.

- Föreskrifterna gäller ej tjänstemän från Länsstyrelsen i samband med tillsyns- och förvaltningsuppdrag.

A1 gäller ej Bengt Davidsson i hans egenskap av fastighetsägare till Lillehem 1:8, 12:2 och 12:3, täkt av grus och sand för husbehov inom område markerat på bilaga 2, A4 gäller ej till detta beslut bifogad karta (bilaga 2) med områden benämnda åkermark,

A6 gäller ej på bilaga 2 benämnd åkermark sådd av 1- till 2 åriga lantbruksgrödor, A7 gäller ej markägarnas nedtagning, före 2015 alternativt 2023 års utgång, av barrträd, enligt bilaga 2. Därefter får länsstyrelsen ta ner träden med rotnetto till markägaren,

A7 gäller ej avverkning av träd och buskar på betesmark efter förvaltarens godkännande,

A8 gäller ej nuvarande markägare till Lillehem 1:8, 12:2 och 12:3 i samband med utbyte av stolpar,

A12 gäller ej hållande av får på mark benämnd åkermark enligt bilaga 2, ej heller hållande av får i restaureringssyfte, inom snedstreckat område, enligt bilaga 3,

A13 gäller ej genompasserande drev i samband med jakt,

A13 gäller ej vid jakt på vildsvin,

C5 gäller ej eldning av sådan ved som förvaltaren lagt i vedbod,

C7 gäller ej vid fångst av insekter, spindlar, snäckor eller andra ryggradslösa djur som sker genom håvning, handplockning eller annan selektiv metod med efterföljande återutsättning inom naturreservatet.

C6, C8 och C10 gäller ej i samband med jakt,

C9 och C11 gäller ej matvandringskylt och toalett som nyttjas vid organiserade matvandringar.

Länsstyrelsen får enligt 7 kap 7 § miljöbalken, om det finns särskilda skäl, lämna dispens från meddelade reservatsföreskrifter.

Beskrivning av området

Landskap och geovetenskapliga bevarandevärden

Naturreservatet är beläget på gnejsberggrund överlagrad av morän och isälvssand. Sanden avsattes under den senaste nedisningens avsmältningsskede. När isfronten drog sig mot nordost samlades smältvatten i en issjö som dämades upp mellan uppsprucken dödis och isälvssanden avsattes delvis ovanpå dödisen. När dödisen så småningom smälte fick sedimenten sina kuperade former. En snabb sänkning av vattennivån när issjön dränerades ledde också till erosion av sedimenten och längs Julebodaån och Stockabäcken eroderades sanden bort så att den underliggande moränen går i dagen. Lösmaterialet har till stor del sitt ursprung i den kalkrika



Kristianstadsslätten, vilket påverkar markförhållanden och vegetation. Kullarna är torra och sandiga medan sänkorna ofta är fuktiga och vattenförande.

Markanvändning och kulturhistoriska bevarandevärden

Dagens landskap utgörs till stor del av planteringar med tall, lärk och gran samt av öppna odlingsmarker. Partier finns med äldre ädellövsskog och längs med Stockabäcken och Julebodaån växer lövsumpskog. I området finns en synnerligen artrik naturbetesmark med angränsande rikkärr.

Området har nyttjats av människan under lång tid, inom området finns boplats från stenåldern-järnåldern, fynd av stenyxor och malsten, två gravar från bronsåldern-järnålder, en möjlig dommarring, pest-/kolera kyrkogård (vilken aldrig lär ha använts), fossil åkermark (bronsåldern-nyare tid), översilningssystem och torplämningar.

Det angränsande området Drakamöllan, finns väl beskrivet från början av 1800-talet. Den dominerande marktypen i detta område under 1800-talet var öppna betesmarker med rörligt åkerbruk.

Biologiska bevarandevärden

Maglehems bevarandevärden är främst knutna till den öppna torra betesmarken, med inslag av sandstäpp, den artrika låglandsgräsmarken, rikkärret, ädellövsbogen, lövsumpskogen, Julebodaån, Stockabäcken och alla de hotade arterna som finns i detta område.

Naturreseptatet ligger i en hotspot avseende hotade arter. Vid genomförda restaureringsåtgärder, där barrplanteringar tas ned för att övergå till öppna betade marker, med inslag av lövträdssolitärer och dungar, bedöms att ett flertal hotade arter som lever i områdets närhet i princip omgående kommer att etablera sig, däribland fältpiplärka (EN), fyrfläckig dyngbagge (EN) och likgul dyngbagge, klassad som sårbar (VU). I Davidskärr, som är ett extremrikkärr växer bl.a. vildlin, majviva, kärrsältin, majnycklar, kärknipprot, ängsnycklar, slätterblomma, tätört, loppstarr (VU), guldspärmossa, späd skorpionmossa, kalkkammossa, stor fickmossa och bandpraktmossa. Här finns även de EU prioriterade snäckarterna kalkkärrsgrynsnäcka, tandsnäcka och smalgrynsnäcka. Inom naturbetesmarken väger bl.a. låsbräken, hedblomster, ängsvädd, fältvädd, jungfrulin, grönvit nattviol, stor blåklocka och malva. Längs med bäcken växer aklejruta. Inom de potentiella sandstäppsområdena kan bl.a. stor sandlilja (EN) och tofsäxing komma att etablera sig. Området som är mycket fjärilsrikt finns bl.a. sandfjäril, sexfläckig bastardsvärmare (NT) och olika blåvingar, däribland svartfläckig blåvinge (NT). Totalt finns minst ett 70-tal rödlistade arter som efter restaurering kommer kunna etablera sig i området.

Stockabäcken, som är ett biflöde till Julebodaån flyter bl.a. genom ädellövskog där sommargylling (EN) häckar. Vattendragen har ett relativt snabbt rinnande klart vatten. Åarna är artrika med flera försurningskänsliga arter samt många sällsynta vattenlevande smådjur och sländor ex nattsländorna *Ecclisopteryx dalecarlica* (NT) och *Odontocerum albicorne* (NT).

Friluftsliv och tillgänglighet

Maglehem ingår i ett större område som utgör ett mycket attraktivt ströv- och vistelseområde. Inom Maglehem finns ett vägnät och en rastplats med ett äldre vindsydd. Naturreservatet nås antingen ifrån parkeringsplats belägen vid naturreservatet Kumlan, alternativt från intilliggande naturreservatet Drakamöllan. På Drakamöllan finns även parkerings- och rastplats med toalett ordnad.

Skäl för beslut

Enligt 7 kap 4 § Miljöbalken (MB) får ett mark- eller vattenområde av länsstyrelsen eller kommunen förklaras som naturreservat i syfte att bevara biologisk mångfald, vårda och bevara värdefulla naturmiljöer eller tillgodose behov av områden för friluftslivet.

Ett område som behövs för att skydda, återställa eller nyskapa värdefulla naturmiljöer eller livsmiljöer för skyddsvärda arter får också förklaras som naturreservat.

Enligt 7 kap 5 § MB skall skälen i ett beslut om att bilda naturreservat anges. I beslutet skall också anges de inskränkningar i rätten att använda mark- och vattenområden som behövs för att uppnå syftet med reservatet, såsom förbud mot bebyggelse, uppförande av stängsel, upplag, schaktning, täkt, uppodling, dikning, plantering, avverkning, jakt, fiske och användning av bekämpningsmedel. En inskränkning får innebära att tillträde till området förbjuds under hela eller delar av året.

Om det senare visar sig finnas nya skäl eller behövas ytterligare inskränkningar för att uppnå syftet med skyddet, får länsstyrelsen eller kommunen meddela beslut om detta.

Enligt 7 kap 6 § MB får länsstyrelsen eller kommunen, om det behövs för att tillgodose syftet med ett naturreservat, förplikta ägare och innehavare av särskild rätt till fastighet att tåla sådana intrång som att det inom området

1. anläggs vägar, parkeringsplatser, vandringsleder, raststugor, tältplatser, badplatser, sanitära inrättningar eller liknande anordningar,
2. bereds tillträde till mark för allmänheten där allmänheten annars inte har rätt att vistas,

3. utförs gallring, röjning, slätter, plantering, betesdrift, avspärning eller liknande åtgärder, eller
4. genomförs undersökningar av djur- och växtarter samt av mark- och vattenförhållanden.

Enligt 7 kap 30 § MB regleras föreskrifter om rätten att färdas och vistas inom ett område som skyddas enligt detta kapitel och om ordningen i övrigt inom området. Sådana föreskrifter får meddelas av regeringen eller den myndighet som regeringen bestämmer, om det behövs för att tillgodose syftet med skyddet. I de fall kommunen beslutar om skydd av ett område får den meddela sådana föreskrifter.

Länsstyrelsens bedömning

Föreslaget naturreservatet har höga naturvårds- och friluftslivsvärden och potential att få ännu högre värden. Föreslaget naturreservatet har angivits som skyddsvärt ur naturvårds- och friluftslivssynpunkt avseende nationell, regional och kommunal nivå och omfattas eller ingår i:

- **Riksintresse enligt 3 kap 6 § Miljöbalken (MB):** Området omfattas enligt 3 kap 6 § miljöbalken (MB) av riksintresse för friluftslivet (kuststräckan Åhus - Simrishamn med Stenshuvud – Verkeån).
- **Rikintresse enligt 3 kap 6 § Miljöbalken:** Området utgör i sin helhet av riksintresse för naturvården (N66, Verkeån med dalgång).
- **Riksintresse enligt 4 kap 2 § MB:** Området omfattas enligt 4 kap 2 § MB av riksintresse avseende sitt värde för både det rörliga friluftslivet och turismen, (Kustområdet i Skåne från Örnahusen söder om Skillinge till Åhus).
- **Angränsar till Natura 2000 SCI område:** Natura 2000 SCI område, SE0420075, Verkeåns dalgång, som utpekats av EU enligt art- och habitatdirektivet.
- **Angränsade naturreservat:** Maglehem angränsar till naturreservaten Kumlan och Drakamöllan och det blivande naturreservatet Lillehem. I Maglehems närhet ligger även naturreservatet Møllegården och Björshus. Dessa naturreservat utgör tillsammans en enhet på cirka 433 hektar för hotade arter som är särskilt beroende av torra hedar och sandstäpp.
- **Strandskyddat område enligt 7 kap 13-18 §§ MB:** Strandskydd ligger utmed 100 från Julebodaån som är utpekats som ett särskilt regionalt värdefullt vattendrag.
- **Fornlämningar:** Inom området finns ett bronsåldersröse samt en dommarring.
- **Länets naturvårdsprogram:** Området omfattas av ett klass 2 område (Davidskärr, botaniskt värdefull naturbetesmark med stora kulturhistoriska värden i form av översilningsängar) och resterande delar utgör ett klass 3 område (klass 1 utgör högsta naturvärde och klass 3 höga naturvärden).

- **Nationell bevarandeplan för odlingslandskapet:** Området ingår i både Nationell bevarandeplan för odlingslandskapet - Drakamöllan-Åskebjär-Glimmeboda-Brösarp-Haväng och bevarandeplan för odlingslandskapet (Åskebjär- Drakamöllan).
- **Skogsstrategin:** Området ingår i en värdefull ädellövskogstrakt.
- **Fågelarter enligt EU:s fågeldirektiv bilaga 1, för vilka särskilda skyddsområden skall avsättas:** kungsfiskare *Alcedo atthis* (A229) födosökande, röd glada, *Milvus milvus* (A074) födosökande, stenfalk, *Falco columbarius* (A098) rastande, törnskata, *Lanius collurio* (A338) födosökande.
- **Rödlistade arter:** Maglehem utgör tillsammans med de angränsade naturreservaten en hotspot i Skåne för arter som är knutna till torra hedar, sandstäpp, rikkärr och åarna. Däribland fältpiplärka (EN), sommargylling (EN), fyrfläckig dyngbagge (EN), stor sandlilja (EN), sandödla (VU), backsippa (VU), läppstekel (NT), månhornsbagge (NT) och svartfläckig blåvinge (NT). I angränsande områden finns minst ett 70-tal rödlistade arter.

Maglehem (105,5 hektar) utgör tillsammans med naturreservaten Drakamöllan (147 hektar), Kumlan (34,1 hektar), Björshus (16,5 hektar) och Møllegården (36,5 hektar) samt det blivande naturreservatet och Lillehem (76,5 hektar) en gemensam enhet på totalt över 416 hektar där de förekommande hotade arterna har möjlighet att uppnå gynnsam bevarandestatus och överleva på lång sikt.

Maglehem har stor potential att bli mycket uppskattat för sina biologiska värden och geomorfologiska formationer. Genomförda restaureringsåtgärder inom angränsande naturreservatet Møllegården visar att naturvärdena snabbt kan öka i området.

Genom att bl.a. förbjuda fårbete (utöver i restaureringssyfte) kommer hed- och sandstäpps- samt rikkärrsvegetationen att blomstra och därmed gynna en mängd hotade nektar och pollenlevande arter. Med betet av nötkreatur kommer området kunna ingå i ett av kärnområdena för hotade dyngbaggar i Skåne.

Sverige har ett internationellt ansvar för naturtypen sandstäpp. Förekommande sandstäppsarealer inom området är i mycket stort behov av restaurering och kontinuerlig skötsel. Arealen är även i mycket stort behov av att utökas.

Ett permanent skydd av naturreservatet Maglehem medför ett bidrag till uppfyllande av miljömålen ett rikt odlingslandskap, levande sjöar och vattendrag, levande skogar och ett rikt växt och djurliv.

Av ovan redovisade skäl och med syfte att bevara biologisk mångfald, vårda, restaurera och bevara värdefulla naturmiljöer, skydda, restaurera och nyskapa värdefulla natur- och livsmiljöer för skyddsvärda arter bör Maglehem avsättas som naturreservat.

Upplysningar

Länstyrelsen vill upplysa om att föreskrifterna under C gäller oberoende av om beslutet överklagas samt att även andra lagar, förordningar och föreskrifter än reservatsföreskrifterna gäller för området, exempelvis:

- Fridlysningsbestämmelser. Alla vilda fåglar och däggdjur samt deras ägg, ungar och bon är fredade enligt jaktlagen (1987:259). Vissa andra växt- och djurarter är fridlysta enligt 8 kap miljöbalken och artskyddsförordningen.
- 7 kap 13-18 §§ miljöbalken, strandskyddsbestämmelserna, gäller parallellt med reservatsföreskrifterna och skötselplanen,
- Terrängkörningslagen (1975:1313) och terrängkörningsförordningen (1978:594) med vissa förbud mot körning i terräng,
- Lagen om kulturminnen m.m. (SFS 1988:950) med krav på tillstånd för att rubba, ändra eller ta bort en fast fornlämning,
- 15 kap 31 § miljöbalken om förbud mot nedskräpning,
- Lokala och kommunala ordningsföreskrifter.

Ärendets handläggning

Länstyrelsen har i samråd med markägaren upprättat förslag till syfte, föreskrifter och skötselplan.

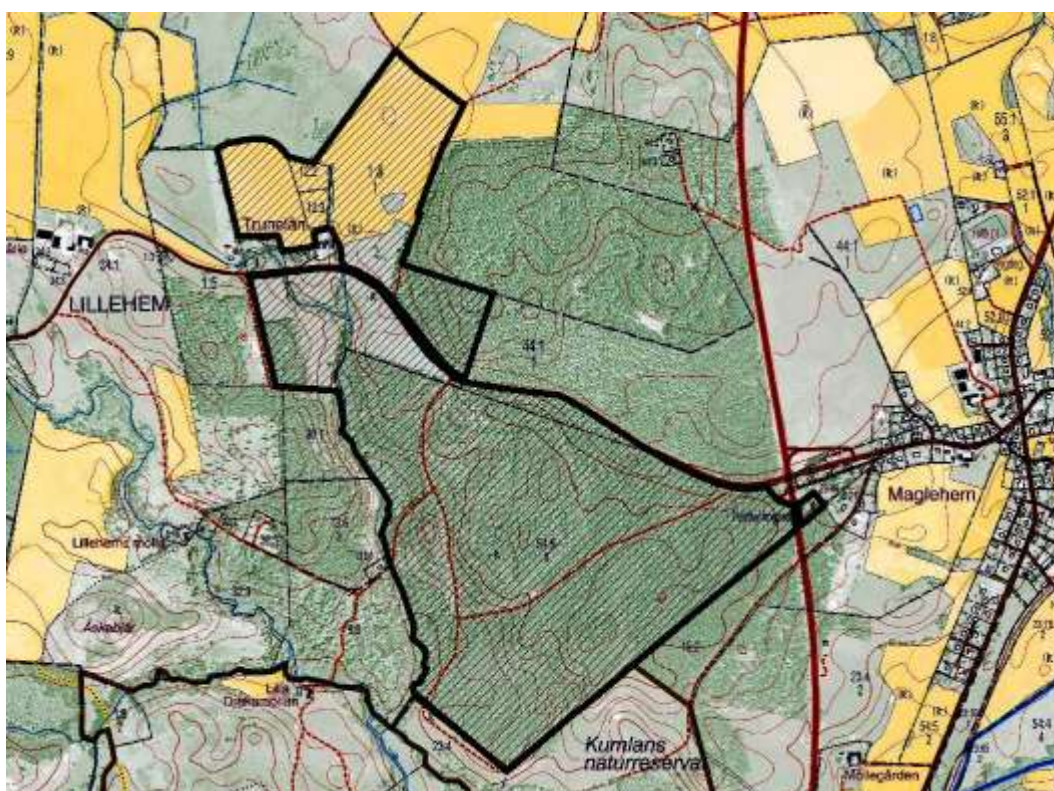
Markåtkomsten är klar avseende fastigheterna Lillehem 12:2, 12:3, del av Lillehem 1:8, Maglehem 54:5. Markåtkomsten avseende Maglehem 44:1 kvarstår.

Johan Johnmark

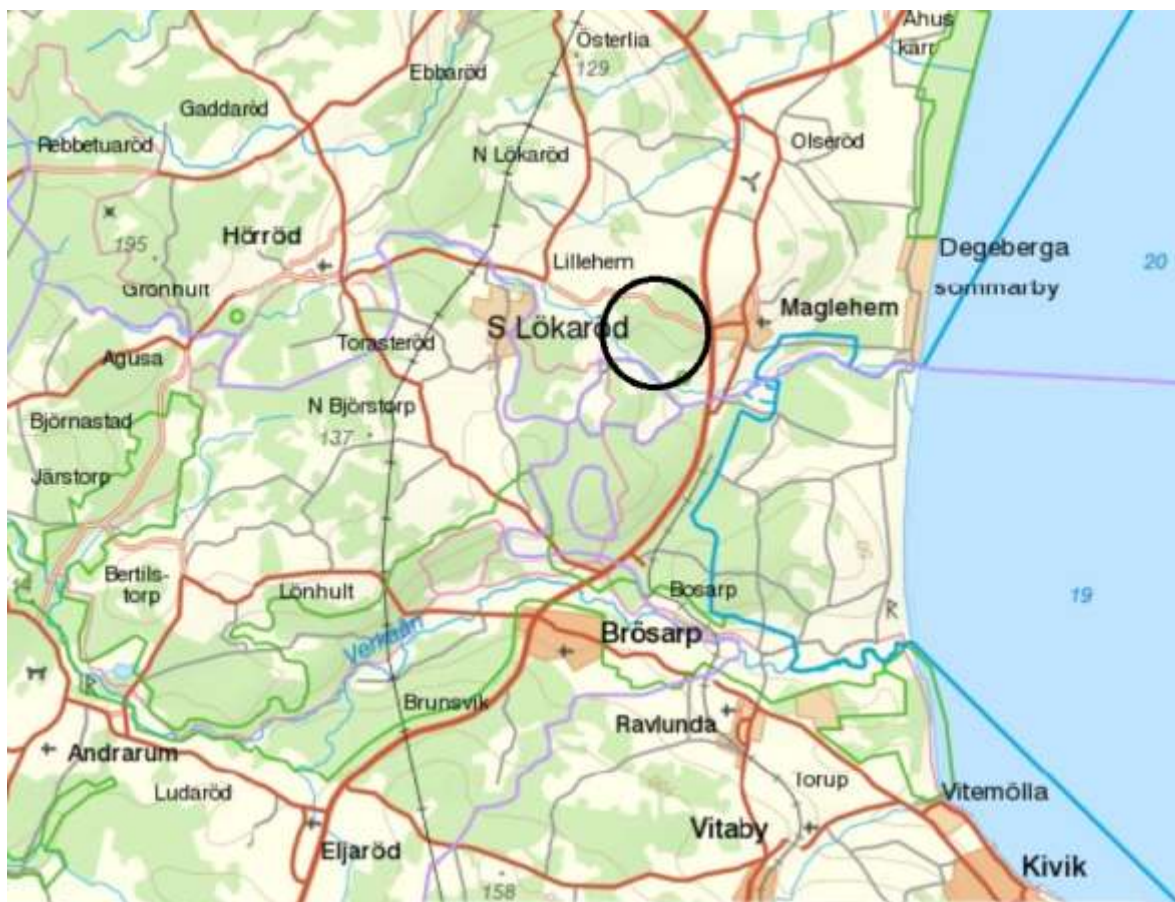
Kontaktperson
Miljöavdelningen
Johan Johnmark
010-22 41 411
johan.johnmark@lansstyrelsen.se

Bilaga 1. Karta med naturreservatets avgränsning

Tillhör beslut den **XXX** om Naturreservatet Maglehem i Kristianstads kommun.



Naturreservatet är utmärkt med svart heldragen linje och rasterat område på kartan.
Skala 1:10 000



Översiktskarta med en svart ring kring naturreservatet. Skala cirka 1:100 000

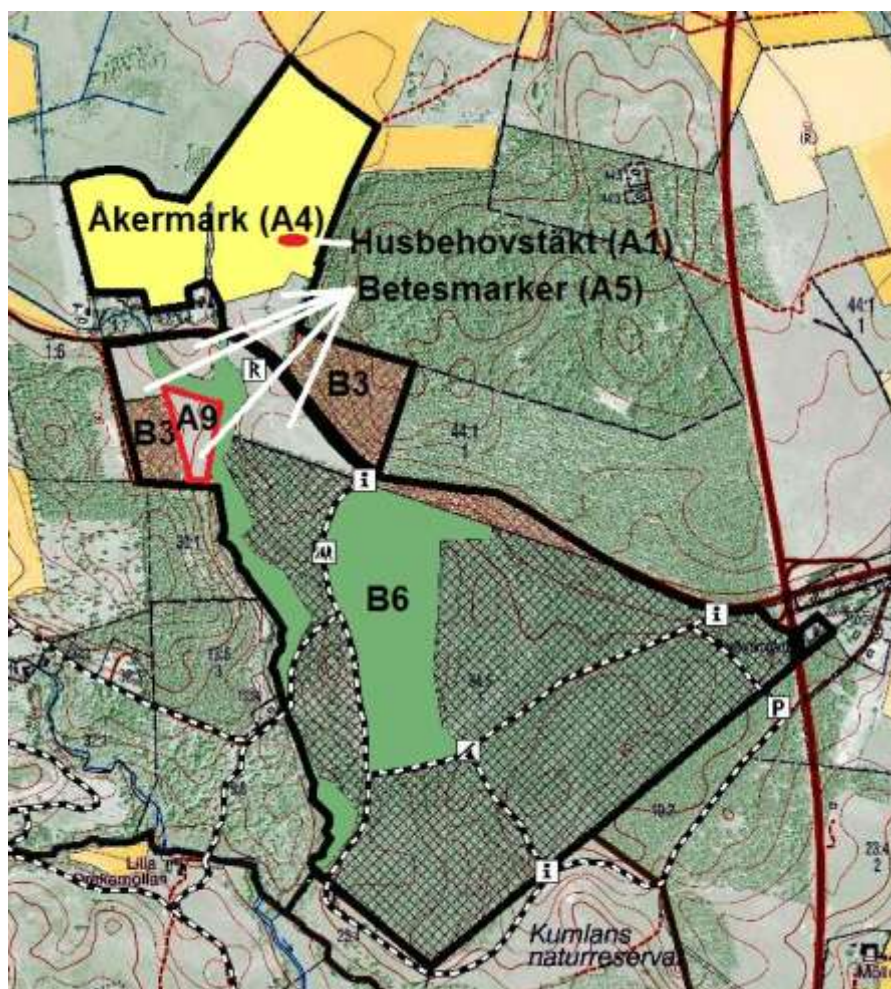
Johan Johnmark

Kopia för kännedom till:
Akten

Kontaktperson
Miljöavdelningen
Johan Johnmark
010-22 41 411
johan.johnmark@lansstyrelsen.se

Bilaga 2 Karta med markerade områden gällande föreskrifter med stöd av 7 kap 5 och 6 §§ miljöbalken om markägares och annan sakägares rätt att förfoga över fastighet samt skyldighet att tåla visst intrång.

Tillhör beslut den **XXX** om Naturreservatet Maglehem i Kristianstads kommun.



Teckenförklaring på nästa sida

Område B3 gäller föreskrift B3, osv

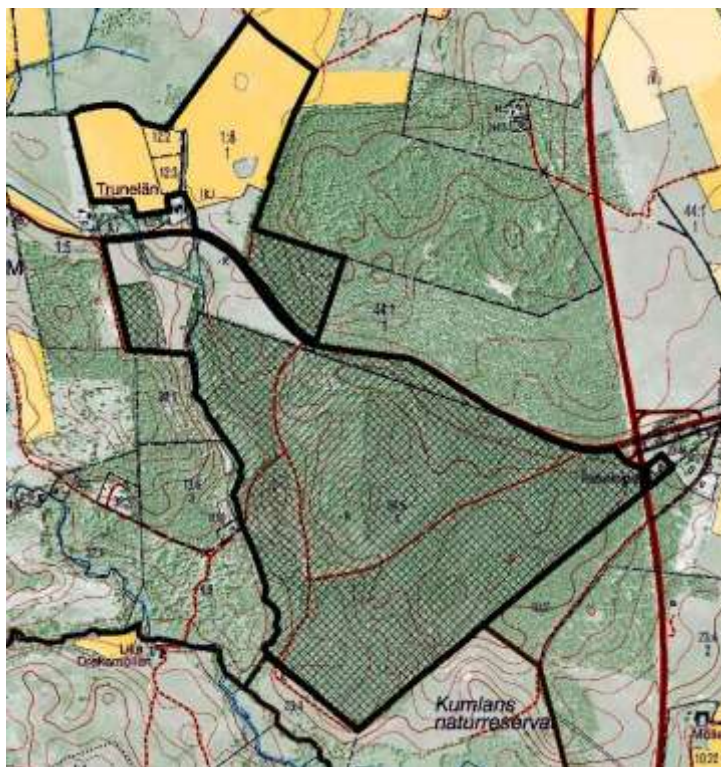
Undantag från föreskrifter:

- Rödkryssat område: A7 gäller ej markägarnas nedtagning, före 2023 års utgång, av barrträd. Därefter får länsstyrelsen ta ner träden med rotnetto till markägaren.
- Svartkryssat område A7 gäller ej markägarens nedtagning, före 2015 års utgång, av barrträd. Därefter får länsstyrelsen ta ner träden med rotnetto till markägaren.
- B8 gäller befintliga vägar och anläggningar i området.
- B7 och B9 gäller hela naturreservatet.

Kontaktperson
Miljöavdelningen
Johan Johnmark
010-22 41 411
johan.johnmark@lansstyrelsen.se

Bilaga 3 Karta med markerade områden gällande föreskrifter med stöd av 7 kap 5 och 6 §§ miljöbalken om markägares och annan sakägares rätt att förfoga över fastighet samt skyldighet att tåla visst intrång.

Tillhör beslut den **XXX** om Naturreservatet Maglehem i Kristianstads kommun.



Undantag från föreskrifter:
A12 gäller ej hållande av får i restaureringssyfte, inom kryssmarkerat område.